


La Iglesia se
AUDITA





Los obispos apuestan por la transparencia para ganar en credibilidad. Un año más, el Episcopado presenta la Memoria de Actividades 2013, cuyos protagonistas son las 4.186.825 personas que han tenido que ser atendidas en los centros asistenciales de la Iglesia.

RUBÉN CRUZ

La Iglesia se sostiene “exclusivamente” por las aportaciones de sus fieles y de aquellos que reconocen su labor caritativa. Así lo repitió, por enésima vez, el vicesecretario de Asuntos Económicos de la Conferencia Episcopal Española (CEE), **Fernando Giménez Barriocanal**, en la presentación de la Memoria de la Iglesia, el 11 de junio. El Episcopado español se ha descubierto un año más para que la sociedad sea consciente de cómo se gestiona. El texto presentado se divide en dos grandes apartados: la asignación tributaria de 2013 y los datos correspondientes a sus actividades. “Es casi un libro de eclesiología con todos los datos de lo que la Iglesia aporta a la sociedad”, sostiene el portavoz de los obispos, **José María Gil Tamayo**.

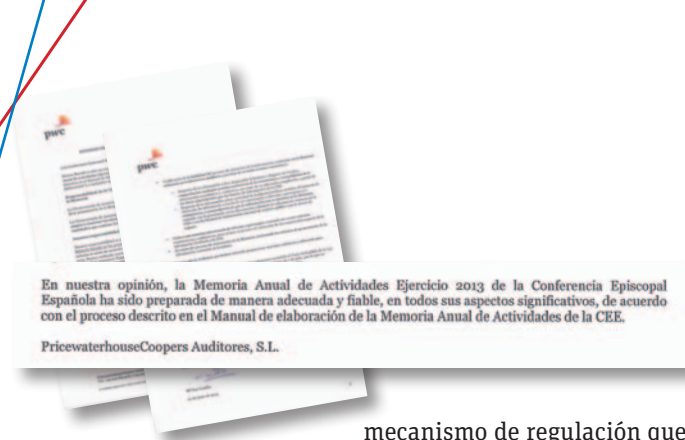
La realidad es que valorar en términos económicos la aportación que realiza la Iglesia a la sociedad es una misión compleja. No obstante, con los datos en la mano, se puede afirmar que la actividad desplegada en el ám-

bito pastoral, educativo, cultural y asistencial supone un ahorro de miles de decenas de millones de euros para las arcas públicas. Y así lo constata PwC, una de las consultoras pertenecientes al llamado *big four*, esto es, las más importantes, en su Informe de Aseguramiento Razonable de acuerdo con normativas internacionales. “La Memoria Anual de Actividades Ejercicio 2013 de la CEE ha sido preparada de manera adecuada y fiable, en todos sus aspectos significativos, de acuerdo con el proceso descrito en el Manual de elaboración de la Memoria Anual de Actividades de la CEE”, señala PwC.

La consultora, por tercer año consecutivo, se ha encargado de elaborar la auditoría externa, para la que han pasado dos meses en las oficinas de la Vicesecretaría de Asuntos Económicos “con la verificación y consulta de los procedimientos realizados, observación de procesos, inspección de documentación, procedimientos analíticos, evaluación de la idoneidad de los ▶▶

► métodos de cuantificación y recopilación de la información, así como su conciliación con los datos incluidos en la memoria”, señala a *Vida Nueva* **Mari Luz Castilla**, socia de PwC. Y añade: “Son encomiables los esfuerzos de transparencia que está realizando al hacer públicas sus actividades a través de una memoria y realizar un proceso de aseguramiento externo independiente del proceso de elaboración de la misma”.

En palabras del presidente de la CEE, el cardenal arzobispo de Valladolid, **Ricardo Blázquez**, la Memoria “tiene como objetivo, un año más, acercar a todos la actividad que ha llevado a cabo la Iglesia durante el mismo. Espero que pueda también servir de reconocimiento y gratitud a quienes realizan toda esta labor, y a quienes la sos-



Documentos que acreditan la auditoría realizada por PwC

tienen en beneficio de todos”. En su afán por la transparencia y para que la sociedad conozca su labor, la CEE preparó un total de 1,5 millones de folletos divulgativos con un resumen de estos datos, que fue encarado en los principales periódicos de tirada nacional. Desde la Vicesecretaría de Asuntos Económicos de la CEE señalan a esta revista que esta memoria, coordinada por diez personas, es “una manera de demostrar a la sociedad que lo que hacemos es real y seguimos el mismo

mecanismo de regulación que cualquier otra entidad”.

En primer lugar, la Memoria de la Iglesia acredita que 7,3 millones de declaraciones fueron a favor de la institución. En concreto, 9 millones de contribuyentes marcaron la casilla de la Iglesia, si se tienen en cuenta las declaraciones conjuntas. En total, hoy 900.000 personas más apoyan a la Iglesia que en 2006. Los Acuerdos de 1979 entre la Santa Sede y el Estado español establecen el compromiso del Estado de colaborar con el adecuado sostenimiento de la Iglesia. Y esto se hace única y exclusivamente a través de un sistema de asignación



tributaria, que fue reformado en 2007 por los socialistas. Asimismo, estos subieron del 0,55% al 0,7% el apoyo a la Iglesia a través del Impuesto de la Renta de las Personas Físicas (IRPF).



LAS CATEDRALES DAN TRABAJO

La Conferencia Episcopal Española (CEE) ha encargado, por vez primera, un estudio de consultoría a PwC sobre el impacto económico generado por las catedrales españolas. La consultora afirma que estos templos generan un montante de 411 millones de euros cada año, lo que supone una importante aportación de la Iglesia a la sociedad. De hecho, para el 59% de las diócesis, los gastos en conservación de edificios y gastos de funcionamiento han supuesto más de un tercio de sus gastos ordinarios en 2013. No es la primera vez que PwC realiza un estudio similar para la CEE. En 2011, hicieron uno sobre la Jornada Mundial de la Juventud utilizando metodologías reconocidas y economistas especializados, porque “somos capaces de calcular el impacto socioeconómico de eventos y programas, que aportan beneficios medibles a la sociedad”, señala **Mari Luz Castilla**, socio de PwC. Con las cifras en la mano, se puede determinar que gastaron 244.677.000 euros, durante la totalidad del viaje, aquellos visitantes cuyo objetivo

principal era visitar una catedral. Esta cantidad incluye los gastos realizados en ciudades distintas a las de la catedral. Por su parte, gastaron 166.493.000 euros los turistas cuyo objetivo principal no era visitar la catedral, pero sí la visitar. Esta cifra es menor, puesto que solo cuenta los gastos asociados únicamente a la visita al templo. En concreto, el gasto total corresponde en un 29% al alojamiento, un 21% a restauración, un 19% al transporte, un 17% a compras de artículos, un 6% a otros gastos, un 5% a visitas y un 3% a agencias de viajes, según se ha podido saber a través de las encuestas a pie de calle con formularios en varios idiomas que ha realizado la consultora. Además, se han cruzado datos con el Instituto Nacional de Estadística y agencias de turismo locales y regionales. “Es importante destacar que las cifras resultantes se corresponden con el incremento de la actividad económica y del empleo generado en España como consecuencia solo



LUIS MEDINA

Un año más se mantiene ligeramente al alza el porcentaje de declaraciones que tienen la X de la Iglesia marcada (34,88%). Es decir, una de cada tres. Este aumento es notable en La Rioja (0,67%), Extremadura (0,66%)

y Madrid (0,61%), pero en total son doce las comunidades autónomas en las que aumentó el número de declaraciones a favor. No obstante, hay una disminución de más de un millón de euros en el importe reci-

do (246,91 millones de euros), puesto que, debido a la recesión económica, se recauda menos dinero a través del IRPF, tanto porque hay menos contribuyentes como porque estos han visto mermados sus ingresos. “Por eso, a la Iglesia también le toca apretarse el cinturón año tras año”, afirma Barriocanal.

Las voces críticas con la Iglesia siempre han señalado lo injusto de que sea la única confesión a la que se puede contribuir con la Renta. En este sentido, Barriocanal apunta que “sería bueno que otras confesiones también tuvieran su casilla”. No obstante, la Audiencia Nacional acaba de desestimar el recurso de la Iglesia Evangélica para que se incluya una casilla para ellos, al considerar esta que se estaban vulnerando los derechos de

de los gastos realizados por los visitantes a estas catedrales, que se pueden atribuir directamente a las catedrales y que no se habrían producido en su ausencia”, puntualiza a *Vida Nueva* Mari Luz Castilla. PwC ha contabilizado la contribución al Producto Interior Bruto de España (PIB) en 2013 de seis catedrales: 379,2 millones de euros, lo que supone un 0,04% del PIB. El desglose de los datos apunta a que el impacto directo, es decir, el gasto de los visitantes, ascendió a 235,7 millones de euros. Por su parte, el impacto indirecto, es decir, el pago a proveedores, fue de 119,6 millones de euros, mientras que el impacto inducido, es decir, el consumo de los empleados, fue de 24 millones de euros. Según los cálculos de la consultora, cada visitante aportó un total de 59 euros al PIB. Además, “desde un punto de vista de país, poder contar con este patrimonio histórico-artístico supone una herramienta muy

valiosa para poder complementar y diversificar nuestra oferta turística más allá de los destinos de sol y playa, a través del turismo cultural, que ha emergido en los últimos años como una importante vía para desestacionalizar el sector y permitir, entre otras cosas, dar estabilidad a los negocios y los puestos de trabajo fuera de los meses de temporada alta”, añade Castilla. El importe destinado por las diócesis a los 332 programas de conservación y rehabilitación en 2013 fue de 63,6 millones de euros, y 24 millones en nuevos templos. Gracias a las aportaciones de los fieles a través de la casilla del IRPF, se han acometido proyectos por un importe de 4.879.204 euros. Y es que la Iglesia conserva miles de templos que pone en valor para la sociedad. Así, cuenta con 3.168 bienes de interés cultural y 616 santuarios. Además, de los 44 bienes culturales españoles declarados Patrimonio Mundial de la Humanidad por

la UNESCO, 22 cuentan con una presencia significativa de las entidades de la Iglesia. En relación a los puestos de trabajo que generan las catedrales, el total de contratos con duración anual fue de 8.615 personas. En este sentido, los contratos directos fueron de 5.767 personas, mientras que los indirectos fueron 2.325 trabajadores y los inducidos, 522. Y es que por cada 1.000 visitantes de las catedrales trabajan 1,34 personas. “Sin duda, la generación de una actividad económica de 411 millones de euros y de más de 8.600 empleos anuales son muy relevantes, pero no hay que olvidar que estas cifras solo contemplan el impacto generado por algunos de los principales centros religiosos. Dado que hay otros muchos centros que también impulsan el turismo, la contribución total de la Iglesia al sector turístico es sin duda mucho mayor”, concluye Mari Luz Castilla.

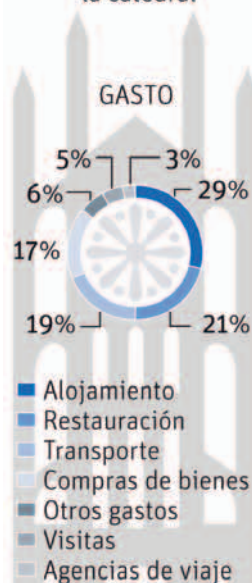
LAS CATEDRALES GENERAN RIQUEZA

411.170.000 €
Generado por las Catedrales en España en 2014

Gastaron en la totalidad del viaje los visitantes

244.677.000 €
cuyo objetivo principal era visitar la catedral

166.493.000 €
cuyo objetivo principal no era visitar la catedral



LA CONTRIBUCIÓN AL PIB en 2013

379,2 mill. de €, lo que supone un 0,04% del PIB

Cada visitante aportó un total de 59 € al PIB

LAS CATEDRALES CONTRATAN A 8.615 personas al año

0,05€ de ocupados en España



Infografía: TERESA MARZÁN

LA IGLESIA SE AUDITA

▶ igualdad ante la ley y a la libertad religiosa de los ciudadanos.

La Memoria de la Iglesia detalla el dinero recibido de los ciudadanos en 2013 (246,91 millones de euros) y la forma en la que ha sido distribuido. En este sentido, 197.844 millones de euros de lo correspondiente a la asignación tributaria se enviaron directamente a las diócesis para su sostenimiento, es decir, el 79% del total asignado. El otro 21% sirve para sufragar la seguridad social del clero (6,5%); actividades pastorales (3,6%); aportación extraordinaria para las Cáritas Diocesanas (2,4%), que en 2013 se aumentó en un millón de euros debido a la crisis; centros de formación (2,3%); proyectos de rehabilitación y construcción de templos de las distintas diócesis (1,9%); campañas de financiación de la Iglesia (1,6%); funcionamiento de la CEE (1%); retribución de los obispos (0,9%); Conferencia de Religiosos (0,4%); ayuda a diócesis insulares (0,2%) e instituciones de la Santa Sede (0,2%).

Todas las diócesis reciben una cantidad fija de acuerdo a sus gastos generales básicos y otra cantidad que varía en función del número de sacerdotes, habitantes, extensión de la diócesis, número de parroquias, tamaño medio, seminarios y pastoral vocacional. Sin embargo, de este montante se deduce a cada una de las diócesis una cantidad en función de su capacidad potencial de obtención de recursos, medida a través del número de habitantes y la renta familiar disponible per cápita de la provincia. No obstante, existen unos mínimos y máximos que la Asamblea Plenaria de la CEE aprueba anualmente.

Más y menos agraciadas

Así, Madrid (14.573 millones de euros), Valencia (8.724 millones) y Santiago de Compostela (5.163 millones) son las diócesis que más dinero reciben. Por el contrario, el Arzobispado Castrense (31.000 euros) y las insulares Menorca (851.000 euros) e Ibiza (902.000 euros) son las menos agraciadas en el



reparto debido, sobre todo, a su tamaño.

El dinero que las 70 diócesis reciben de la asignación representa el 23% del total de su presupuesto anual, pues las aportaciones directas y voluntarias de los fieles son su principal fuente de financiación. En 2013, las donaciones representaron el 36% del presupuesto, un 4% más que el año anterior.

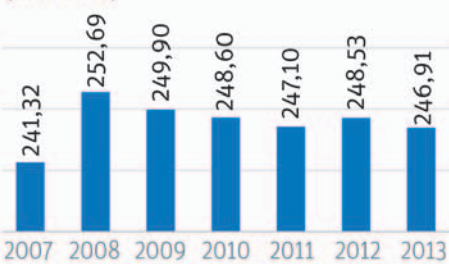
En el mismo sentido, el 20% de su presupuesto proviene de otros ingresos corrientes, el 11% de ingresos por patrimonio y otras actividades, el 7% por ingresos extraordinarios y el 3% por necesidad de financiación.

Pero, ¿a qué destinan las diócesis todo el dinero recaudado? Las actividades pastorales y asistenciales son las que más

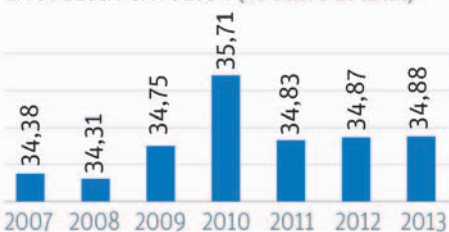
RADIOGRAFÍA DE LA IGLESIA EN ESPAÑA

(Elaborado a partir de los últimos datos disponibles, pertenecientes a 2013)

ASIGNACIÓN TRIBUTARIA 2013 (mill. de €)

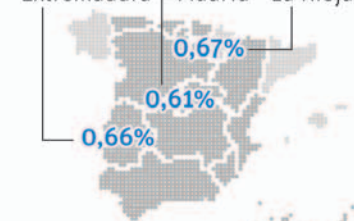


DECLARACIONES A FAVOR DE LA IGLESIA CATÓLICA (% sobre el total)



En 12 CC AA creció el porcentaje de declaraciones a favor de la Iglesia

COMUNIDADES DONDE MÁS CRECIÓ



8 de cada 10 euros que recibe la Iglesia a través de la casilla de la Renta va destinada al sostenimiento de las 70 diócesis españolas



¿DE DÓNDE PROCEDEN LOS RECURSOS DE LAS DIÓCESIS?





Oficina del Ministerio de Hacienda

peso tienen en el presupuesto (26%). En concreto, 48,25 millones de euros destinaron las diócesis a actividades asistenciales, un 3% más que el año anterior. Por otro lado, el gasto en conservación de edificios y gastos de funcionamiento supuso un 25%. Así, la retribución del clero representa el 20%, los gastos extraordinarios son un 12%, la retribución del

personal seglar un 11% y las aportaciones a centros de formación un 6%.

La segunda parte de la Memoria recoge todos los datos relativos a su actividad, que, como recordó Gil Tamayo, es "la actividad de todos". Y que se divide en seis bloques: celebrativa, pastoral, educativa, evangelizadora, cultural y social-asistencial. En el apartado

celebrativo se ofrecen los datos sacramentales más importantes: 254.222 bautizos, 249.526 primeras comuniones, 118.069 confirmaciones, 54.149 bodas y 23.425 unciones de enfermos. Además, más de 10 millones de personas asisten regularmente a las nueve millones de eucaristías que se celebran anualmente en todo el país. "No lo dice la Iglesia, lo dice el CIS", recuerda Barriocanal.

La labor principal de la Iglesia es la evangelización. Para ello, hay 23.098 parroquias, 19.163 sacerdotes, 57.986 religiosas y religiosos de vida activa, 106.512 catequistas, 865 monasterios y 10.899 monjas de clausura. Pero la labor pastoral no se circunscribe solo a los templos religiosos. Así, en las prisiones trabajan 147 capellanes y 3.129 voluntarios. Los capellanes con dedicación completa reciben del Episcopado 600 euros mensuales y los que lo hacen a media jornada, la mitad. El dinero que reciben por su labor es gracias a los 90.000 euros que cada

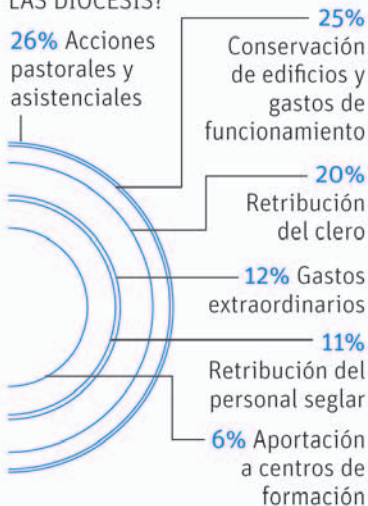
año el Estado da a la CEE para sufragar estos gastos. Por su parte, la Iglesia también se hace notar en los hospitales, acompañando a 146.460 personas y asistiendo a otras 62.944 en sus casas, con una red de 16.626 voluntarios.

Solo en las parroquias, sacerdotes, voluntarios y seglares destinan 48,3 millones de horas a la atención pastoral, "siguiendo un criterio de mínimos", como remarcó la Vice-secretaria de Asuntos Económicos de la CEE. "Las actividades pastorales, sacramentales y de atención personal ofrecidas por la Iglesia suponen la activación de una extraordinaria cantidad de recursos humanos y materiales, que, de ser contratadas en el mercado, supondrían un importe de 2.038 millones de euros", reza la Memoria de la Iglesia. Asimismo, añade: "La Iglesia católica, aplicando criterios de gratuidad de los recursos y de eficiencia en su utilización, desarrolla estas actividades por 886 millones de euros". Por ende, supone ►►

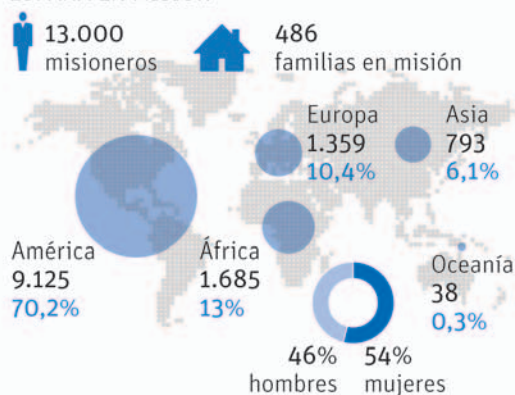
Las aportaciones voluntarias de los fieles respecto a 2012

+4%

¿A QUÉ DESTINAN EL DINERO LAS DIÓCESIS?



ESPAÑA EN MISIÓN



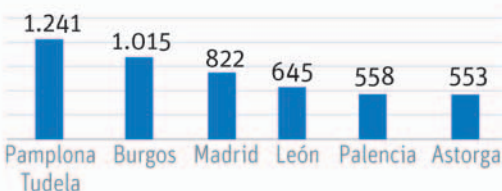
4.186.825

personas fueron atendidas en 2013

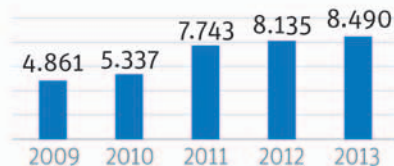


325.233.202 € se destinaron en 2013 a la actividad caritativa y asistencial por parte de Cáritas y Manos Unidas

DIÓCESIS ESPAÑOLAS CON MÁS MISIONEROS EN EL EXTRANJERO



EVOLUCIÓN DE LOS CENTROS SOCIALES Y ASISTENCIALES DE LA IGLESIA



Infografía: TERESA MARZÁN

► un ahorro de más de 1.152 millones de euros. De este modo, la CEE puede afirmar que cada euro que se invierte en la Iglesia rinde como 2,34 euros en su servicio equivalente en el mercado.

La Iglesia gestiona 2.601 centros de enseñanza (de los que 324 son de educación especial), que emplean a 123.229 personas, entre docentes y demás personal. Estos centros tienen 1.441.753 alumnos, 7.000 más que el año anterior. Además, cuentan con 25.560 profesores de Religión en la escuela pública y un total de 3,5 millones de alumnos inscritos en esa asignatura.

Con respecto a los colegios católicos concertados, estos ahorran al Estado 2.850 millones de euros, por la diferencia de coste entre una plaza en un centro concertado y una en un centro público, según un estudio realizado por Escuelas Católicas con la Estadística del Gasto Público en Educación en 2012, elaborada por el Ministerio de Educación. En el ámbito universitario, la Iglesia cuenta con 14 universidades, en las que hay matriculados 83.279 alumnos, es decir, el 65% del alumnado de las universidades privadas.

En relación a la actividad evangelizadora, la Memoria recuerda la labor de los 13.000 misioneros y 482 familias en misión distribuidas en 128 países de los cinco continentes. En concreto, 9.125 misioneros se encuentran en América, 1.685 en África, 1.359 en Europa, 793 en Asia y 38 en Oceanía. De ellos, un 54% son mujeres y un 46% hombres. Y casi la mitad son religiosas. Un año más, Pamplona (1.241), Burgos (1.015) y Madrid (822) son las diócesis españolas con más misioneros en el extranjero.

En la actividad evangelizadora llevada a cabo por la

CEE, destaca el Fondo de Nueva Evangelización, que es una ayuda económica a la realización de proyectos pastorales de aquellas comunidades cristianas que carecen de recursos económicos suficientes en América Latina, África, Asia y países del Este de Europa. En concreto, en 2013 la ayuda a los 302 proyectos en activo ascendió a 2.296.140 euros.

Un total de 181 celebraciones y fiestas religiosas en España cuentan con la declaración de interés turístico. En concreto, 27 fiestas son de interés internacional, como la Semana Santa de Sevilla, y 65 fiestas son de interés nacional, como la Semana Santa de Badajoz. Además, 21 de ellas cuentan con la declaración de Patrimonio Cultural Inmaterial de la UNESCO. Según la encuesta

de Gasto Turístico elaborada por el Ministerio de Industria, los viajes religiosos y peregrinaciones que se realizaron en España en 2012 registraron el gasto medio diario más elevado (57,9 euros), convirtiéndose en la primera motivación de viajes que genera mayor gasto medio. Así, 24 millones de personas participaron en fiestas o peregrinaciones en 2013.

Servidora de los pobres

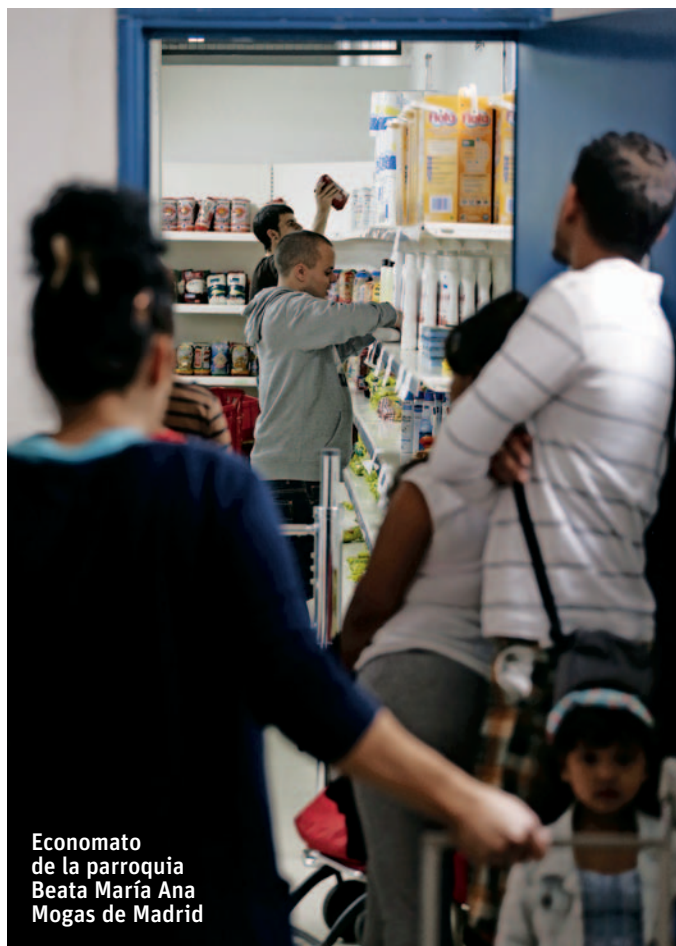
La Memoria de la Iglesia también incorpora un resumen de la actividad caritativa y asistencial. Las 70 diócesis gestionan 8.490 centros sociales y asistenciales, 355 más que el año anterior. De hecho, el recorte de derechos sociales ha provocado que, en los últimos cuatro años, la actividad caritativa se haya incrementado un 76%.

Estas son las escandalosas cifras consecuencia de la crisis, pero detrás de estos números se esconden 4.186.825 historias de personas que fueron acompañadas y atendidas en esos centros sociales y asistenciales de la Iglesia a lo largo de 2013.

Los niños han sido los más golpeados por la pobreza en estos fríos años de crisis. Además, familias enteras han sufrido el drama de los desahucios. Por ello, más de la mitad de los atendidos estuvieron en centros para mitigar la pobreza, es decir, albergues y comedores sociales, donde han acudido un 15% más de personas que en 2012. Y es que, en estos lugares, la lengua que predomina ahora es el castellano.

Toda esta inmensa labor asistencial no podría entenderse sin las 6.000 Cáritas parroquiales y los más de 78.000 voluntarios, que con muy poquito hacen mucho, como si se tratara del milagro de los panes y los peces. En 2007, antes de que estallara la crisis económica, 350.000 personas eran atendidas por la ONG de la Iglesia. Seis años después, esta cifra supera el millón de personas, por lo que la Iglesia continúa aumentando el dinero empleado en mitigar la pobreza, que en 2013 superó los 291 millones de euros, un 5,46% más que el año anterior.

Una pobreza que, aunque en los últimos años se ha instalado en nuestro país, sigue sobrepasando nuestras fronteras. Para hacerle frente, Manos Unidas realiza 601 iniciativas de cooperación al desarrollo en 57 países de África (45%), América (21%) y Asia (34%). En 2013, más de tres millones de personas se beneficiaron de sus proyectos de promoción de la mujer, promoción social, educación, sanidad y agricultura, para los que se destinaron 33 millones de euros.



Economato de la parroquia Beata María Ana Mogas de Madrid

GONZALO PÉREZ MATA



MÉRIDA, UNA DIÓCESIS CON LAS CUENTAS CLARAS

Corresponsabilidad, comunicación cristiana de bienes, pobreza evangélica, eficacia, transparencia y ejemplaridad. Bajo estos principios se gestiona la diócesis de Mérida-Badajoz. Y es así como han conseguido ser una diócesis con las cuentas claras. Más de una decena de diócesis están siendo sometidas a auditorías externas por la consultora PwC para mostrar la tan ansiada transparencia que Francisco propugna para los dineros de la Iglesia en el mundo. Pero, ¿cómo ser una diócesis ejemplar? “Gastando solo lo que tienes”, contesta con rapidez Julián Peña Ripado, ecónomo de la archidiócesis extremeña desde hace ocho años. En concreto, 12.191.013,10 euros en 2013. “Llevamos trabajando de manera especial la transparencia desde hace varios años mediante la publicación, tanto a nivel parroquial como diocesano, de los recursos con los que contamos y en qué lo utilizamos”, explica a *Vida Nueva*. Y es que, añade, “entendemos que la auditoría de estos datos favorece el logro de la transparencia”. Varias parroquias han sido auditadas para la Memoria de la Iglesia, pero este año PwC ha revisado de forma presencial la administración diocesana y algunas parroquias seleccionadas por una muestra. “El proceso de comprobación de datos se realizó a lo largo de una jornada. Los auditores nos solicitaron la entrega del balance de situación y de cuentas de resultados, así como del libro diario y libro mayor. Además, entregamos la memoria consolidada del ejercicio 2013, enviada previamente a la CEE, donde se reflejan los recursos obtenidos y su aplicación, tanto de la administración diocesana como de los estamentos que dependen directamente del arzobispo y las parroquias”, detalla Peña. En concreto, “de la memoria fuimos desgranando las diferentes cuentas que forman la contabilidad diocesana y de la que fueron eligiendo diferentes apuntes y solicitando los justificantes, especialmente los más significativos”, indica. Las parroquias, seleccionadas aleatoriamente por la muestra, también

fueron visitadas para que la empresa auditora pudiera comprobar que la memoria presentada a la diócesis se correspondía con los datos registrados en su propia contabilidad. Además, “también solicitaron los documentos justificativos de algunos de sus movimientos”, señala el ecónomo. Por otro lado, en relación a los datos de actividades, el proceder fue el mismo: se cotejaron los enviados para la elaboración de la Memoria de la Iglesia con los documentos enviados por cada una de las parroquias. Es decir, se revisó que los bautizos, comuniones o bodas que se celebraron en cada parroquia, y que aparecen en los libros sacramentales, correspondían con el número total aportado por Mérida-Badajoz a la Oficina de Estadística de la Conferencia Episcopal Española (CEE). Sin embargo, otros datos, como los relativos a la pastoral penitenciaria o de la salud, se elaboran directamente en la CEE a través de las propias pastorales con los datos aportados por los representantes de cada diócesis. Las auditorías pretenden instaurarse en las 70 diócesis españolas en unos pocos años, según explican a esta revista desde la Vicesecretaría de Asuntos Económicos de la CEE. “Los ecónomos están muy concienciados con las auditorías porque

es el impulso necesario para conseguir la máxima transparencia”, indican. La Archidiócesis de Mérida-Badajoz es la decimotercera que más dinero recibe de la CEE por la asignación tributaria: 3.339.000 euros en 2013, según la Memoria de la Iglesia. Este dinero se emplea para completar los recursos necesarios para la remuneración del clero y para el desarrollo de las actividades de la Curia diocesana (delegaciones pastorales, escuelas de formación, entidades académicas, etc.). La recopilación de datos es hoy más fácil que años atrás, ya que la archidiócesis ha desarrollado una aplicación informática de gestión parroquial a través de una intranet, la Ediócesis. Esta plataforma permite a las parroquias gestionar su actividad pastoral (censo de fieles, grupos de actividades pastorales y asistenciales o catequesis), su actividad económica y patrimonial (contabilidad, donativos, colectas, memorias, justificaciones, inventarios, solicitudes de autorizaciones, etc.) y sus comunicaciones (de los diferentes estamentos de la diócesis y las parroquias). “Con esta herramienta se simplifica y facilita de forma importante la recopilación de la información y nos permite tener los datos ajustados a la normativa actual”, señala el ecónomo.

| CONSOLIDADO ARCHIDIÓCESIS DE MÉRIDA-BADAJÓZ 2013 | | | |
|---|----------------|---|---------------|
| 111 Aportaciones de los fieles | -5.406.488,10 | 161 Actividades Pastorales y Asistenciales | 5.379.072,96 |
| 11111 Colectas | -2.133.126,06 | 1611 Actividades pastorales | 1.666.653,08 |
| 11112 Suscripciones | -1.450.057,37 | 1612 Actividades asistenciales | 2.857.305,56 |
| 11113 Colectas para instituciones Iglesia | -493.148,36 | 1613 Ayuda Iglesia Universal | 507.242,90 |
| 11114 Otros ingresos fieles | -1.320.419,51 | 1614 Entrega a Instituciones Diocesanas | 347.871,42 |
| 11116 Aportaciones Hermandades y Cofradías | -9.736,80 | | |
| 112 Fondo Común Interdiocesano (Asig. Tributaria) | -3.639.266,69 | 162 Retribuciones del Clero | 4.040.678,10 |
| 1121 Fondo Común | -3.333.764,30 | 1621 Remuneración Sacerdotes | 3.620.510,32 |
| 1122 Seguridad social Clero | -305.502,39 | 1622 Seguridad Social Sacerdotes | 257.087,40 |
| | | 1623 Ayudas a sacerdotes | 163.080,38 |
| 113 Ingresos de patrimonio y otras actividades | -261.773,46 | 163 Retribución personal seglar | 427.538,71 |
| 1131 Alquileres | -65.504,75 | 1631 Salario | 328.380,99 |
| 1132 Financieros | -196.268,71 | 1632 Seguridad Social | 99.157,72 |
| | | 1633 Otras ayudas | 0,00 |
| 114 Otros ingresos corrientes | -2.740.560,55 | 165 Conservación de edificios y gastos funcionamiento | 1.998.767,72 |
| 1141 Ingresos por servicios | -126.510,78 | 1651 Edificios diocesanos (Sedes, Casa Iglesia,...) | 203.195,43 |
| 1142 Subvenciones | -1.551.082,79 | 1652 Viviendas y Residencias Diocesanas | 34.146,03 |
| 8144 Aportaciones Sacerdotes | -1.062.966,98 | 1658 Templos y Casas Rectorales | 1.761.428,27 |
| 8145 Sacerdotes Profesores | -154.119,54 | | |
| 8146 Sacerdotes Capellanes | -260.785,21 | | |
| 8146 sacerdotes Jubilados | -636.362,23 | | |
| 8147 Donativos | -1.700,00 | | |
| TOTAL INGRESOS ORDINARIOS | -12.048.088,80 | TOTAL GASTOS ORDINARIOS | 11.846.057,49 |
| 116 Ingresos Extraordinarios | 0,00 | 166 Gastos Extraordinarios | 344.955,61 |
| 1162 Enajenaciones | 0,00 | 1662 Programas de rehabilitación | 0,00 |
| 1163 Otros ingresos extraordinarios | 0,00 | 1663 Otros gastos extraordinarios | 344.955,61 |
| Necesidad Financiación | 142.924,30 | Capacidad de Financiación | 0,00 |
| 11 TOTAL GENERAL | -12.191.013,10 | 16 TOTAL GENERAL | 12.191.013,10 |

Contabilidad de la Archidiócesis de Mérida-Badajoz correspondiente al ejercicio 2013